

琿春市国土空间总体规划
动态维护方案
(2026年度)
公示稿

琿春市人民政府

二〇二六年五月

一、总则

（一）编制背景

为落实《国土空间总体规划动态调整完善工作相关政策口径》《吉林省自然资源厅关于印发〈吉林省国土空间总体规划动态调整完善工作方案〉的通知》（吉自然资办发〔2026〕7号）等有关要求及相关工作部署，进一步优化国土空间发展格局，服务保障经济社会高质量发展，在国土空间总体规划中全面对接“十五五”发展规划和专项规划，在国土空间规划“一张图”上协调统筹空间需求，协同推进相关专项规划落地、重大项目谋划、选址选线方案比选、规划管控要求比对分析等工作。同时，综合规划实施情况和新形势新需求，珲春市人民政府组织编制了2026年度《珲春市国土空间总体规划（2021—2035年）》动态维护工作。

（二）编制目的

为贯彻落实国家关于国土空间规划体系改革和动态治理的要求，深入落实区域协调发展、高质量发展等国家战略，紧扣珲春市“陆上边境口岸型国家物流枢纽、长吉图开发开放窗口城市、延边州副中心城市、海洋经济发展示范城市、生态康养边境旅游名城”发展定位。在严守空间安全底线，不突破国土空间总体规划确定的保护目标任务，不改变总体

规划确定的空间结构和格局的前提下，以正向优化为导向，对耕地和永久基本农田、生态保护红线、城镇开发边界三条控制线布局正向优化，对规划分区、中心城区用地用海规划布局、规划重点建设项目清单等进行调整。为珲春市构建现代产业体系、实现可持续发展提供有力空间支撑，保障规划能用、好用、管用。

（三）编制原则

坚守安全底线，严守管控红线。坚守粮食安全和生态安全责任，牢守耕地和永久基本农田保护红线、生态保护红线和城镇开发边界，落实上位规划确定的各项保护目标和控制指标，依法依规开展规划动态维护，推动形成与区域高质量发展经济布局优势协调互补的国土空间格局。

坚持问题导向，夯实编制基础。以国土空间总体规划体检评估结论为依据，实事求是掌握国土空间总体规划实施情况，准确研判规划实施面临的实际问题，夯实规划动态维护方案编制基础。

坚持系统思维，优化整体布局。遵循国土空间规划总体目标，科学编制动态维护方案，推动农业、生态、城镇空间功能布局整体优化，提升自然资源要素配置效率，推动规划落地实施。

坚持数字赋能，提升管理效能。充分发挥数字技术手段作用，依托国土空间规划“一张图”实施监督信息系统，支

撑规划动态维护全流程的规范、高效、精准管理。动态维护涉及的各类规划方案、图件、表格及数据库，均需通过“一张图”系统汇交、审查和更新，实现数据“一次录入、多方共享、动态联动”。

（四）核心任务

本次动态维护基于珲春市国土空间总体规划 2024 年度体检评估结果，在坚守安全底线、不突破核心指标，不改变空间结构格局的前提下，对三条控制线、规划分区、中心城区用地规划布局、重点建设项目清单等核心任务开展年度动态维护。

二、动态维护方案

（一）重要控制线维护

1. 耕地和永久基本农田保护红线动态维护

维护前珲春市耕地保有量不低于 55.86 万亩，维护后保持不变；本次动态维护重点将零星破碎地块、经核实不符合永久基本农田划入要求的地块调出永久基本农田，按照动态维护正向优化原则，维护后永久基本农田总规模不低于 31.22 万亩，不低于永久基本农田保护目标，实现永久基本农田数量不减少、质量有提升、布局更优化。

2. 生态保护红线动态维护

维护前琿春市生态保护红线面积为 4183.17 平方千米，本次不涉及生态保护红线的优化调整。琿春市国土空间总体规划（2021—2035 年）确定的生态保护格局保持不变，生态保护红线内生态功能用地规模稳定。

3. 城镇开发边界动态维护

琿春市城镇开发边界主要分布于中心城区、春化镇、敬信镇、板石镇、英安镇、马川子乡、杨泡满族乡、哈达门乡，本次局部优化拟调入地块皆紧邻现状城镇开发边界，主要位于琿春市中心城区。维护前城镇开发边界总面积为 54.48 平方千米，扩展倍数为 1.36，经优化调整后新增城镇建设用地总规模、城镇开发边界扩展倍数均保持不变。

4. “城市四线”动态维护

依据本次国土空间规划体检评估结论与实施监测情况，在严格确保不缩减总体规划明确的城市绿线、蓝线、紫线、黄线管控规模，不破坏城市整体格局、空间结构与风貌特色的基础上，遵循有利于提升规划实施效能、优化空间管控精度的基本原则，对城市“四线”管控范围与边界开展科学合理的动态维护，进一步强化规划刚性约束，保障城市生态安全、公共安全与风貌保护格局稳定。由于中心城区用地规划布局的调整，本次动态维护只涉及城市黄线、城市绿线、城市蓝线的优化，不涉及城市紫线的调整，动态维护后，城市“四线”总规模不减少。

（二）国土空间规划分区维护

强化国土空间用途管制，在一级规划分区类型不增加的基础上，综合考虑人口分布、土地利用、经济布局、人口分布等多项因素，结合琿春市城镇开发边界局部优化情况及最新启用的永久基本农田核实处置成果，对规划分区进行调整。本次规划分区主要依据三条控制线、中心城区用地用海规划和村庄建设边界等进行动态维护。

本次动态维护后，农田保护区面积不减少，生态保护区面积不减少，生态控制区面积保持稳定，城镇发展区面积不增加，村庄建设区、一般农业区、林业发展区面积比例保持稳定。

（三）中心城区用地规划布局维护

本次中心城区用地用海规划布局维护重点为优化城镇用地结构和布局，提高空间连通性和交通可达性，完善公共空间和公共服务，推进产业用地集约集聚。结合专项规划和有关行业建设需求，优化公共管理与公共服务设施、社区生活设施布局和规模，支持城市更新、新能源、新基建项目配套用地需求。优化居住用地、商业服务业用地布局和规模，促进人地房相匹配。综合用地审批、土地供应、建设现状、权属管理等情况，结合详细规划编制实施，协调完善地块规划用途和范围，并根据实际对已供应实施地块的规划用途进

行调整。

依据《珲春市 2024 年度国土空间规划体检报告》，该报告提出公共管理与公共服务设施总体服务水平较低，因此在本次动态维护中心城区方案中新增科研、养老、文化、体育等公共服务设施用地。

本次动态维护后，中心城区居住用地面积、比例保持稳定；公共管理与公共服务用地面积不减少，优化后的社区公共服务设施步行 15 分钟覆盖率不降低；商业服务业用地、工矿用地和仓储用地面积、比例保持稳定；交通运输用地面积保持稳定；公用设施用地面积不减少；绿地与开敞空间用地面积不减少，优化后公园绿地、广场步行 5 分钟覆盖率不降低，人均公园绿地面积不降低；特殊用地面积保持稳定；留白用地面积、比例保持稳定。

（四）重点建设项目清单维护

紧扣“十五五”发展规划及国家、省市重大战略部署，统筹衔接各类专项规划，将市县级及以上需单独选址的交通、能源、水利、防灾减灾等重大项目，以及采矿、宗教、文保、殡葬、口岸、自然保护地配套等特殊用地项目，统一纳入规划重点项目清单。

联动珲春市各相关部门协同梳理更新项目清单，明晰空间布局与实施时序，实行年度动态维护。清单内具备落地条件的项目优先精准落位，符合优化调整要求的直接统筹衔接；

暂不具备落位条件的，采取示意方式上图入库。

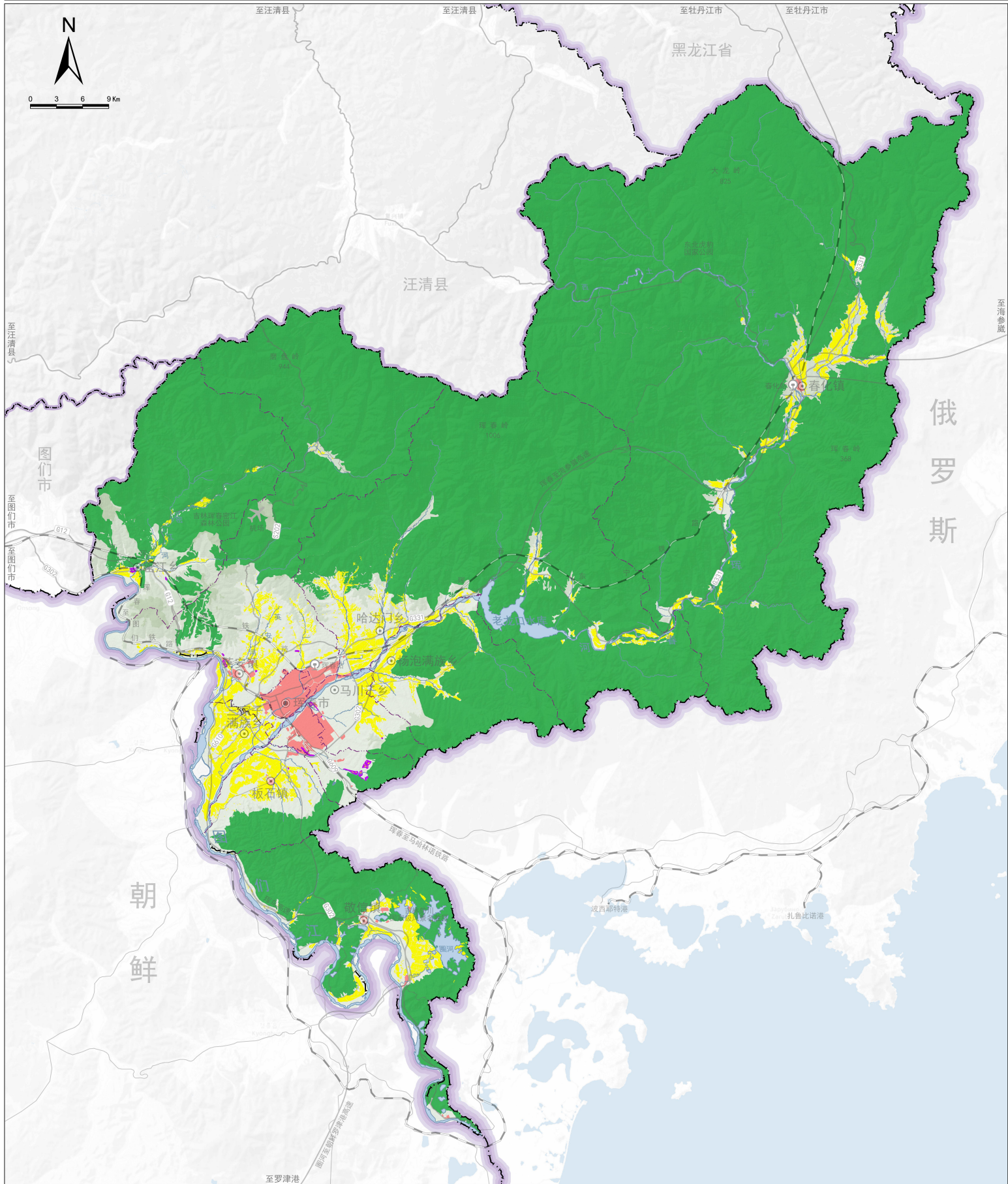
本次动态维护珲春市共增补重点建设项目 100 余项，其中包括交通类、能源矿产类、水利类、电力类、城市基础设施类、防灾减灾类、其他类等项目。

附图

1. 三条控制线维护前图（标明调出）
2. 三条控制线维护前图（标明调入）
3. 永久基本农田维护后图（标明调入、调出）
4. 城镇开发边界维护后图（标明调入、调出）
5. 国土空间用途分区规划图（维护前）
6. 国土空间用途分区规划图（维护后）




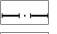
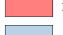
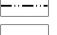
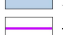



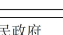
珲春市国土空间总体规划动态维护方案

三条控制线维护前图(标明调出)



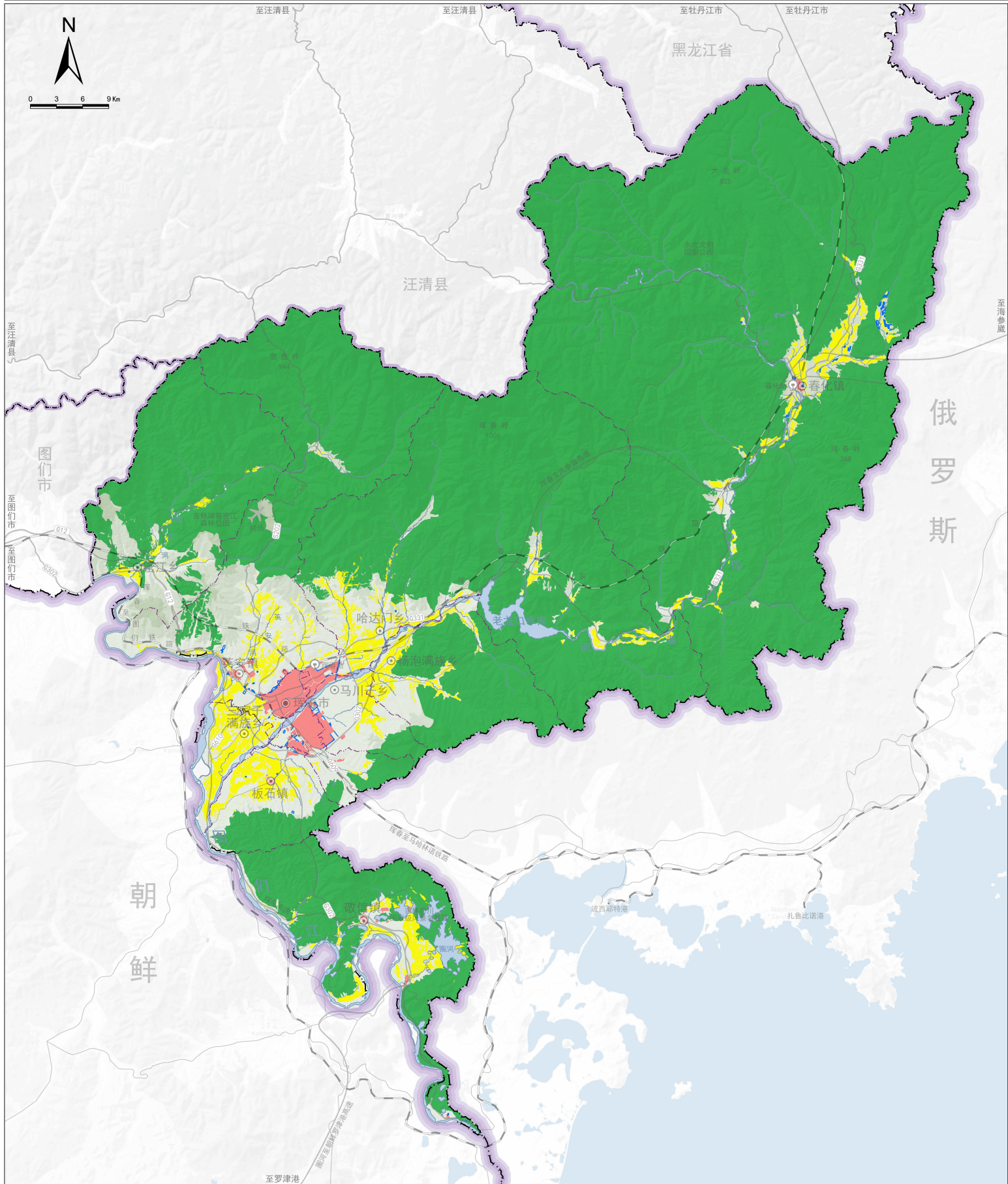
图

例

- | | |
|--|---|
|  耕地和永久基本农田 |  铁路 |
|  生态保护红线 |  国界 |
|  城镇开发边界 |  省界 |
|  河流域 |  区县界 |
|  调出 |  乡镇(街道)界 |
|  公路 | |

珲春市国土空间总体规划动态维护方案

三条控制线维护前图(标明调入)



图

例

耕地和永久基本农田

生态保护红线

城镇开发边界

河流水域

调入

公路

铁路

国界

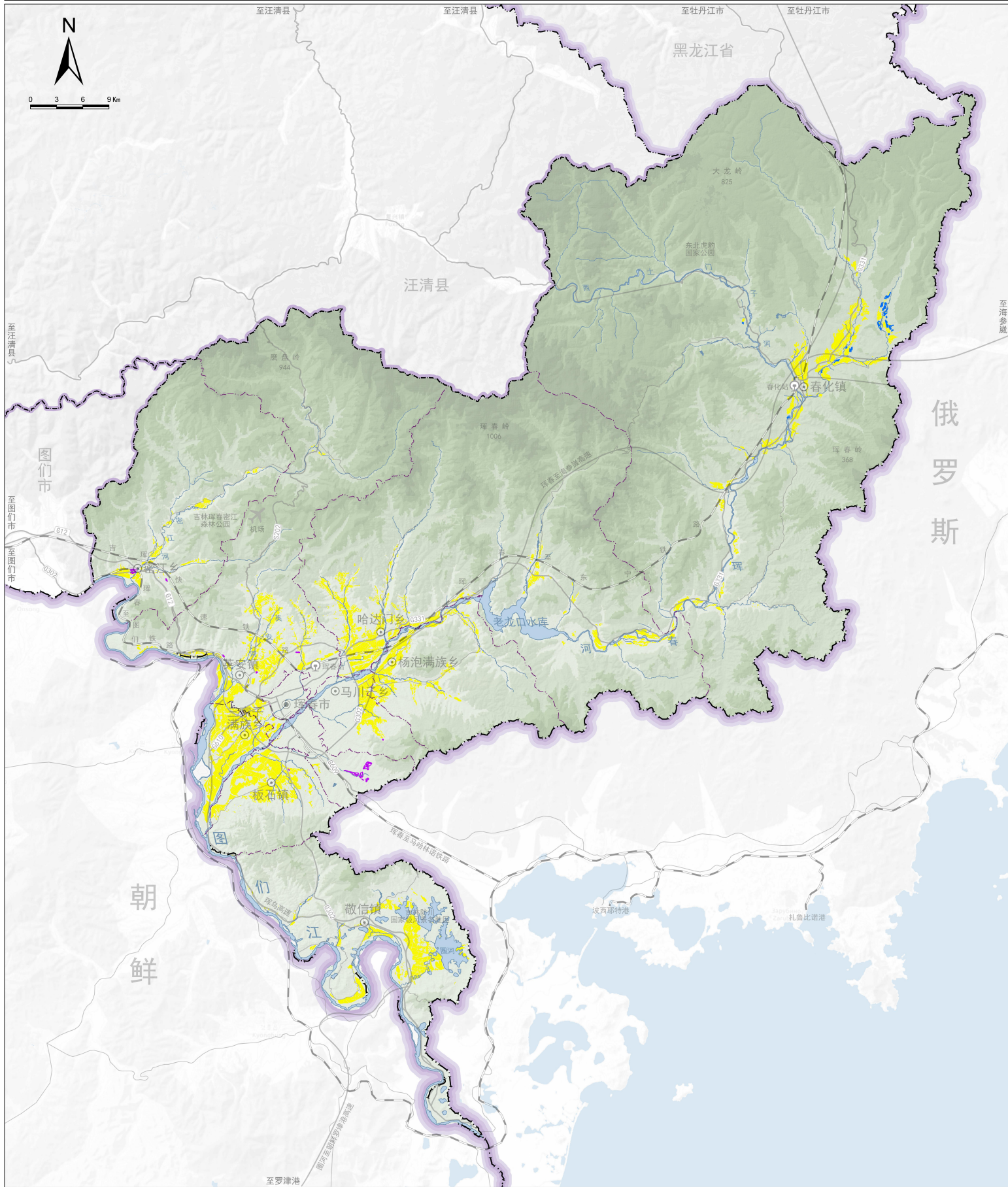
省界

区县界

乡镇(街道)界

珲春市国土空间总体规划动态维护方案

永久基本农田维护后图(标明调入、调出)



珲春市国土空间总体规划动态维护方案

城镇开发边界维护后图(标明调入、调出)

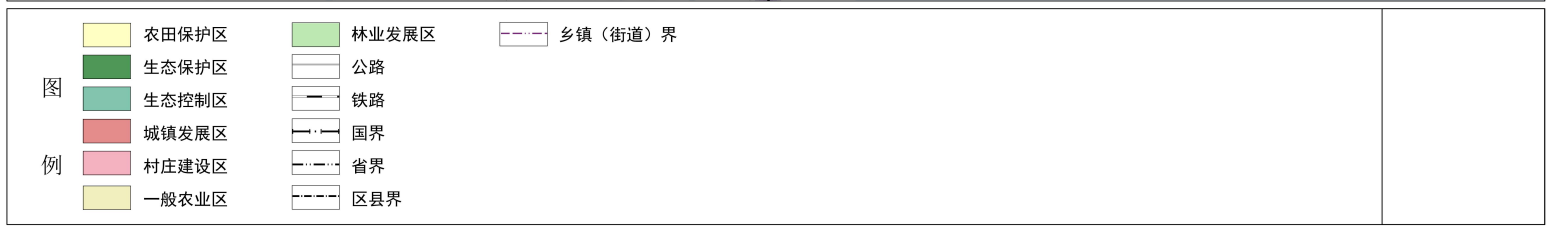
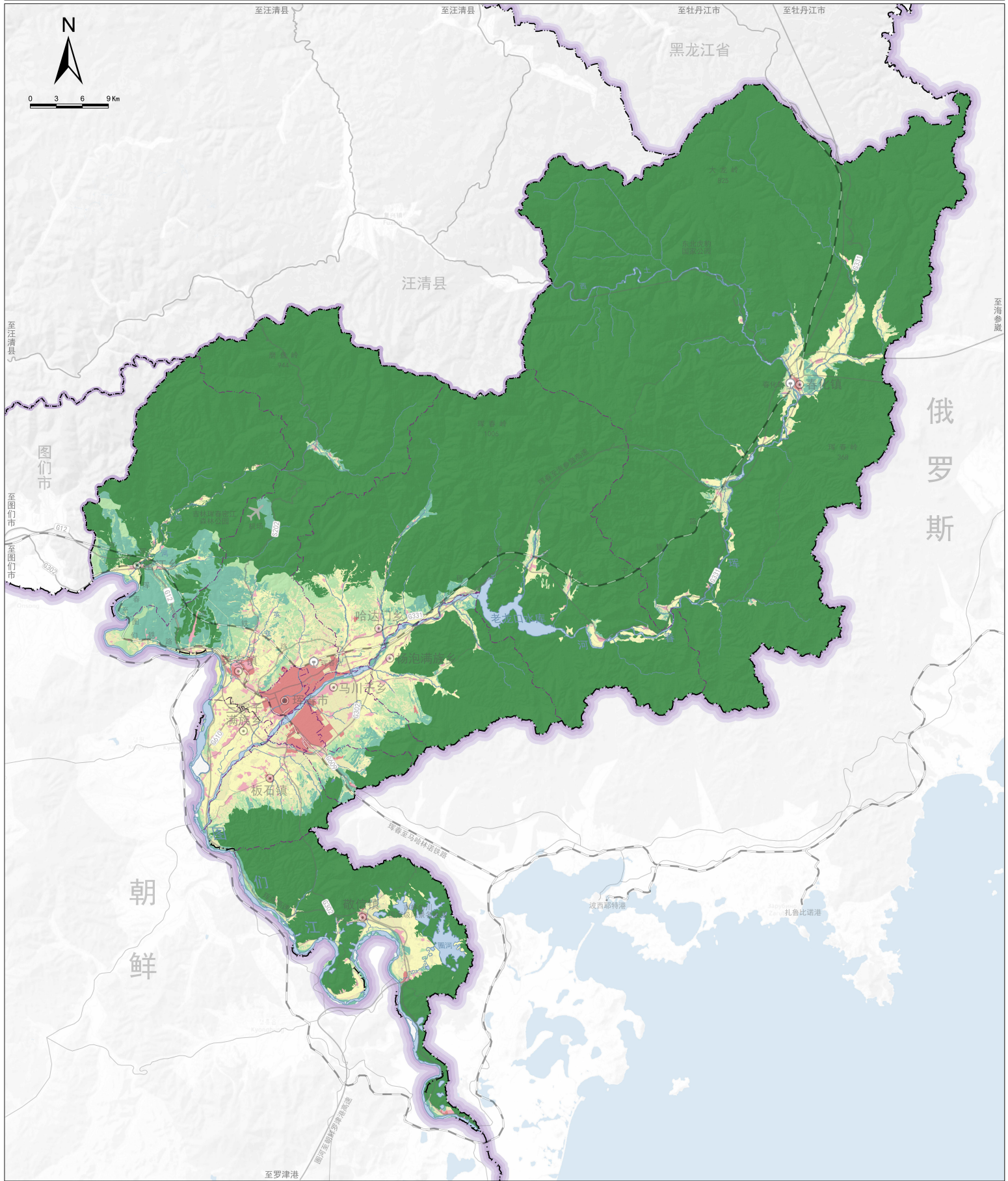


图例

- | | |
|--------|---------|
| 城镇开发边界 | 公路 |
| 河流水域 | 铁路 |
| 调入 | 国界 |
| 调出 | 省界 |
| | 区县界 |
| | 乡镇(街道)界 |

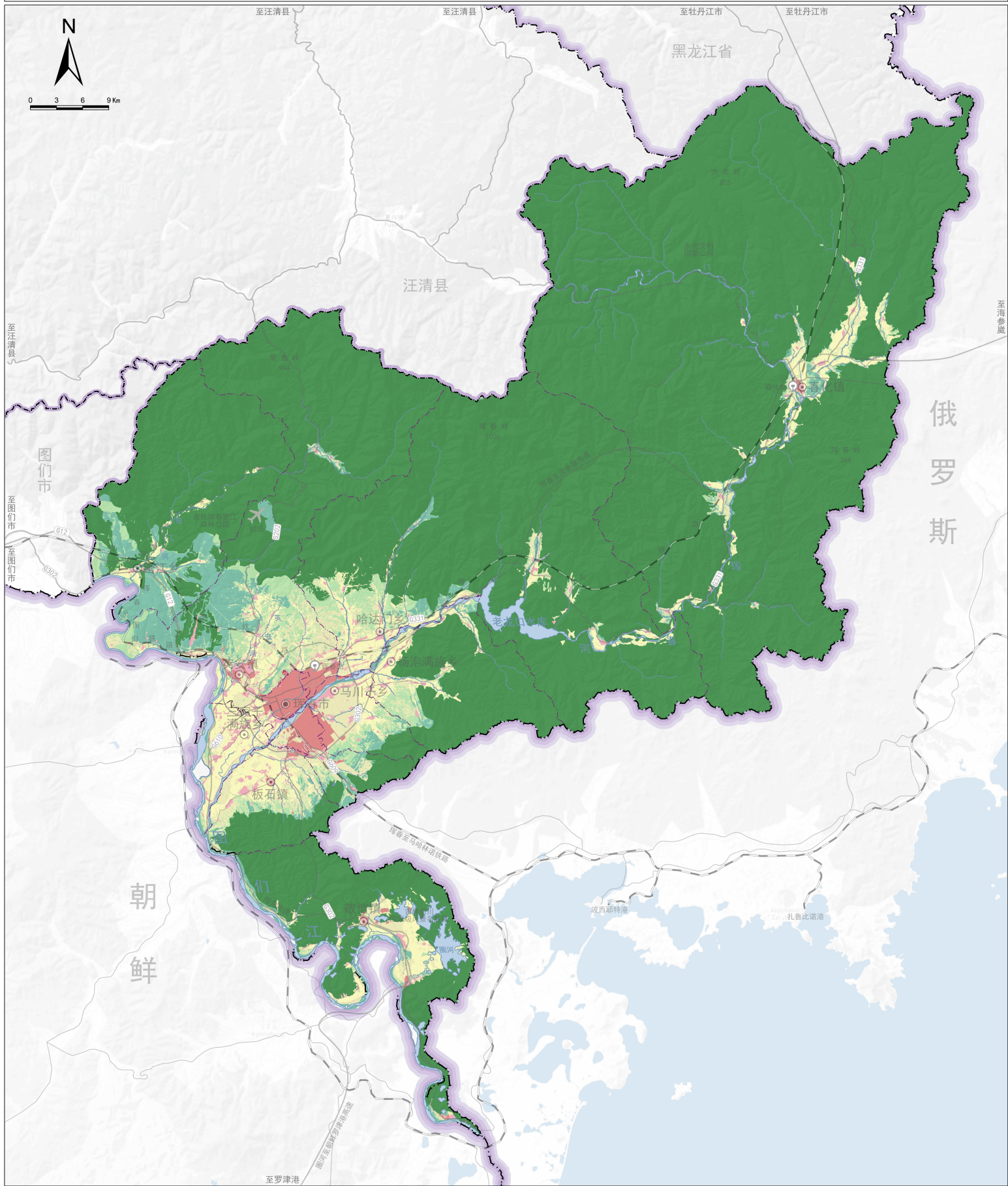
珲春市国土空间总体规划动态维护方案

珲春市国土空间用途分区规划图(维护前)



珲春市国土空间总体规划动态维护方案

珲春市国土空间用途分区规划图(维护后)



图

例

- | | | |
|-------|-------|---------|
| 农田保护区 | 林业发展区 | 乡镇(街道)界 |
| 生态保护区 | 公路 | 铁路 |
| 生态控制区 | 国界 | 省界 |
| 城镇发展区 | 区县界 | |
| 村庄建设区 | | |
| 一般农业区 | | |